



ÍNDEX

1. FINALITAT
2. ABAST DEL PROCÉS
3. DESENVOLUPAMENT DEL PROCÉS
4. SEGUIMENT I MESURA
5. EVIDÈNCIES
6. FLUXGRAMA

Juny 2017
SGIQ-FOOT Versió 4



1. FINALITAT

Aquest procés defineix com la Facultat d'Òptica i Optometria de Terrassa (en endavant FOOT) mesura i analitza els resultats de l'aprenentatge, de la inserció laboral i de la satisfacció dels grups d'interès, així com de qualsevol altre resultat que pugui afectar a la qualitat de la formació que imparteix. A partir d'aquesta anàlisi el procés indica com es prenen decisions per a la millora continuada de la qualitat dels ensenyaments impartits. Del resultat d'aquesta anàlisi es deriven accions correctives per assolir els objectius previstos, propostes de millora que afecten al SGIQ o algun dels seus processos, o a la proposta d'objectius pel següent curs acadèmic.

2. ABAST DEL PROCÉS

Aquest procés serà d'aplicació a les titulacions oficials que imparteix la FOOT.

3. DESENVOLUPAMENT DEL PROCÉS

El desenvolupament del procés es centra en la recopilació i revisió de la informació, en els objectius i propostes de millora anuals, en l'execució del procés i en retre comptes.

3.1. Recopilació i revisió de la informació

Són diversos els mecanismes dels quals disposen els diferents processos per obtenir informació sobre les necessitats i expectatives dels diferents grups d'interès en relació a la qualitat dels ensenyaments, dades sobre els resultats de l'aprenentatge, la inserció laboral i la satisfacció dels grups d'interès.

El principal recull d'informació per poder dur a terme aquesta tasca es troba detallat en el WEB del [Gabinet de Planificació, Avaluació i Qualitat](#) de la UPC. En particular, en el [Portal de dades i indicadors de la UPC](#) hi ha un exhaustiu detall referent a dades i indicadors. El calendari de les diferents enquestes que es realitzen en els grups d'interès es detalla en el WEB de la UPC referent a les [Enquestes de Satisfacció](#).

Paral·lelament, el portal de [Coneixement de l'AQU](#) també proporciona un exhaustiu detall de dades i indicadors dels diferents grups d'interès de les diferents titulacions que es duen a terme.

A continuació destaquem alguns dels mecanismes que també cal tenir presents en aquest procés.

- **Activitat docent i actuacions dels òrgans de govern**

La mida adient en els grups de classe de la FOOT, dins el marc dels propis recursos que té la pròpia facultat, facilita la participació i l'obtenció de forma regular de les dades



sobre els resultats de l'aprenentatge. Aquesta informació arriba als responsables d'utilitzar els resultats per efectuar millores a través, fonamentalment, de la participació dels representants del personal acadèmic (Personal Docent i Investigador en general, PDI), de l'estudiantat i del Personal d'Administració i Serveis (PAS) en els diferents òrgans de govern.

Una altra informació s'obté quan s'analitza la qualitat de la docència de cada titulació mitjançant una enquesta que es passa a l'estudiantat. El qüestionari és únic per a tota la UPC, però el centre pot afegir preguntes addicionals, tenint present la tipologia de l'assignatura (teoria, laboratori, etc.). La gestió, tractament i anàlisi de l'enquesta es porten de forma centralitzada a través del [Gabinet de Planificació, Avaluació i Qualitat](#) de la Universitat. Els resultats per professor i agregats per centre i departament, es difonen periòdicament a través d'una intranet. Si l'activitat docent resulta deficient o incompleix els objectius del Centre, l'Equip Directiu, a través del/de la degà/ana corresponent trameta una proposta de millora o correctiva al departament perquè prengui les mesures oportunes. En cas de que les propostes de millora i correctives no resultin satisfactòries, s'informa a l'òrgan corresponent, d'acord amb les indicacions del reglament de la FOOT.

- **Treball de Fi de Grau/Treball de Fi de Màster**

Totes les titulacions de grau i de màster que imparteix la FOOT inclouen en els seus plans d'estudi l'obligatorietat de realitzar un treball, el qual es regeix tant per la normativa superior establerta per la pròpia UPC com la normativa específica establerta per la FOOT. El seguiment que el/la director/a del treball realitza li permet obtenir informació sobre el grau d'assoliment de competències de l'estudiant/a, no tant sols les bàsiques i específiques de la titulació sinó també les transversals o genèriques. En el cas que el treball es realitzi en una empresa, la informació s'obté a través dels tutors.

- **Pràctiques a empreses**

Els mecanismes principals de recollida d'informació són les valoracions que fan els tutors (tant de l'empresa com de la FOOT) i l'estudiantat al finalitzar les pràctiques mitjançant un informe.

- **Activitats de suport a la docència**

Són activitats que pot realitzar l'estudiantat de la FOOT per donar suport a les tasques del professorat, en especial a les de tutoria.

- **Mobilitat nacional i internacional**

Els contactes amb els responsables de les universitats de destí i els informes que elaboren, així com l'opinió de l'estudiantat un cop finalitzada la seva estada permeten obtenir informació sobre les necessitats, expectatives i qualitat dels ensenyaments. També s'obté informació a partir del seguiment de l'estudiantat de mobilitat que rep la Facultat.

- **Indicadors sobre el rendiment acadèmic**



La FOOT disposa d'un sistema d'informació que permet obtenir les dades quantitatives relacionades amb els resultats acadèmics que calen per calcular els indicadors que es detallen en el procés [370.2.1 - Garantia de la qualitat dels programes formatius](#).

- **Inserció laboral**

Les dades sobre la inserció laboral de l'estudiantat de la FOOT, s'obtenen a partir de l'informe que fa públic la UPC ([Portal de dades i indicadors de la UPC, enquestes: Inserció laboral](#)) i l'AQU Catalunya ([Cicles i graus: inserció laboral](#)). Aquest informe que inclou dades sobre la inserció laboral i sobre la satisfacció dels titulats de la formació rebuda, es basa en els resultats d'una enquesta que es passa a l'estudiantat de les universitats públiques catalanes.

- **Personal d'administració i serveis (PAS) i Personal Docent i Investigador (PDI)**

Encara que la política del PAS i PDI en general estan regulades a nivell de la UPC (veure el calendari de les [enquestes de satisfacció de la UPC](#)), la FOOT incorporarà en el seu sistema de garantia de qualitat aquells aspectes específics que afavoreixin la satisfacció del PAS i PDI adscrit a la Facultat.

El/La vicedegà/ana amb competències de la Qualitat o la persona a qui el/la degà/ana delegui, amb el Cap de la Unitat Transversal de Gestió, revisen i analitzen de forma sistemàtica els diferents resultats que s'obtenen dels processos del SGIQ, a través dels informes preliminars que elaboren els seus responsables. Garanteixen la fiabilitat i representativitat de la informació recopilada, així com la solvència de les fonts utilitzades per obtenir-la. També verifiquen els resultats de les incidències, reclamacions i suggeriments.

Aquest procés que es fa de forma coordinada amb el seguiment de la planificació estratègica i l'elaboració de la Memòria anual, ha de permetre:

- Garantir que es mesuren, s'analitzen i s'utilitzen els resultats per a la presa de decisions i la millora continua de la qualitat dels ensenyaments ofertats per la FOOT.
- Supervisar l'execució efectiva dels ensenyaments i informar a la societat sobre la seva qualitat.
- Garantir que, en qualsevol moment, els ensenyaments estan en condicions de superar amb èxit el procés d'acreditació esmentat en el **Reial Decret corresponent tal i com s'indica en l'apartat de referències i normatives anterior**, pel qual s'estableix l'ordenació dels ensenyaments universitaris oficials.

3.2. Objectius i propostes de millora anuals

Després d'aquesta anàlisi i revisió, **el/la vicedegà/ana amb competències de la Qualitat o la persona a qui el/la degà/ana delegui, amb el Cap de la Unitat Transversal de Gestió**, elaboren un informe de resultats.

Aquest informe ha d'incloure com a mínim:



- Els principals indicadors de resultats de l'aprenentatge.
- Els principals indicadors d'inserció laboral.
- Els principals indicadors de satisfacció dels grups d'interès.
- Una valoració per a cada procés de l'eficàcia de les accions que s'havien previst dur a terme l'any acadèmic que ha finalitzat, i un resum del seguiment de les accions correctores i preventives.

L'Equip Directiu valida l'informe de resultats i valora si aquests resultats són els adequats d'acord amb els objectius programats. En el cas de produir-se desviacions, i després d'analitzar les causes d'aquestes, proposa per l'any següent, en funció dels recursos disponibles, la realització d'accions correctives i/o de millora per facilitar el seu acompliment, o es fixen, si escau, els nous objectius que s'han d'assolir l'any següent. Aquest informe, junt amb les propostes de millora/correctives i/o els nous objectius, s'eleva a la Junta de Facultat, després de ser debatuda i aprovada per la Comissió Permanent.

3.3. Execució

L'Equip Directiu difon i porta a terme, a través dels òrgans i/o de les unitats que corresponguin, les actuacions correctives i de millora, així com les noves accions per assolir els objectius aprovats. Aquestes actuacions i nous objectius es tindran en compte a l'hora d'executar els processos corresponents.

3.4. Retre comptes

Una vegada ha estat aprovat l'esmentat informe, l'Equip Directiu fa difusió d'aquest, als grups d'interès i pels canals que s'especifiquen al procés [370.7.1 - Publicació d'informació sobre titulacions](#). Tot seguir, l'Equip directiu ret comptes a través de la Memòria anual que, un cop aprovada per la Junta de Facultat, es publica al web de la FOOT.

4. SEGUIMENT I MESURA

L'avaluació de resultats es fa, com a norma general, de forma anual, tal com es descriu en l'apartat anterior. Aquesta periodicitat ve donada per les característiques generals del sistema acadèmic i en particular, per les específiques de la FOOT. S'ha de considerar que la FOOT, malgrat tenir un calendari acadèmic diferenciat en dos quadrimestres, la docència que imparteix en un quadrimestre no es torna a donar novament fins el quadrimestre del curs següent. Això condiona que, per a qualsevol desviació detectada en un quadrimestre respecte d'alguns resultats acadèmics, en ocasions no es pugui aplicar alguna acció correctora o de millora fins al curs següent.

A més a més, la FOOT realitza també de cadascun dels processos un seguiment al llarg de l'any segons la seva natura. El sistema d'informació de la FOOT facilita dades a mesura que es van desenvolupant les activitats de l'any acadèmic i **el/la vicedegà/ana amb competències de la Qualitat o la persona a qui el/la degà/ana delegui, amb el Cap de la Unitat Transversal de Gestió**, analitzen els resultats que es van obtenint i valoren si és possible assolir els objectius



370.6.1 RECOLLIDA I ANÀLISI DELS RESULTATS



previstos, per tal de proposar, si escau i d'acord amb els responsables dels processos, accions correctores que modifiquin la tendència i facin que la desviació resulti mínima o nul·la.

Per mesurar els resultats d'aquest seguiment s'utilitzen, els indicadors i l'índex de satisfacció dels usuaris que s'especifiquen a cadascun dels processos del SGIQ. A continuació es presenta un quadre resum amb els indicadors més rellevants que utilitza el sistema.

**370.6.1 RECOLLIDA I ANÀLISI DELS RESULTATS**

PROCESSOS		INDICADORS	
Codi	Nom	Codi	Descripció
370.2.1	Garantir la qualitat dels seus programes formatius	IN01-P.2.1	Taxa de graduació: percentatge d'estudiantat que finalitza els seus ensenyaments en el temps previst en el pla d'estudis o en un any acadèmic addicional en relació a la seva cohort d'entrada.
		IN02-P.2.1	Taxa d'abandonament: relació percentual entre el nombre total d'estudiantat d'una cohort de nou ingrés que haurien d'haver obtingut el títol l'any acadèmic anterior i que no s'han matriculat ni en aquell any acadèmic ni en l'anterior.
		IN03-P.2.1	Taxa d'eficiència: relació percentual entre el nombre total de crèdits del pla d'estudis dels quals el conjunt de graduats d'un determinat any acadèmic s'haurien d'haver matriculat al llarg dels seus estudis, i el nombre total de crèdits dels quals realment s'ha matriculat.
		IN04-P.2.1	Taxa de rendiment: percentatge de crèdits aprovats pels alumnes respecte dels crèdits matriculats en un any acadèmic.
		IN05-P.2.1	Mitjana de permanència: mitjana aritmètica d'anys acadèmics que ha necessitat una cohort d'egressat/graduat.
		IN06-P.2.1	Nota d'accés a la titulació: nota d'accés a la universitat obtinguda per l'estudiantat procedent de batxillerat en les proves d'accés a la universitat (PAU.)
		IN07-P.2.1	Perfil acadèmic dels estudiants de nou ingrés.
		IN08-P.2.1	Demanda en primera opció: nombre d'estudiants/estudiantes que escullen el Centre en 1a. preferència.
370.3.1	Definició de perfils i d'admissió de l'estudiantat		
370.3.1.1	Perfil d'ingrés i captació d'estudiants	IN01-P.3.1.1	Nombre de xerrades de presentació del Centre i dels estudis realitzades i valoració de l'assistència i impacte obtinguts.
		IN02-P.3.1.1	Nombre d'accessos al web del centre
		IN03-P.3.1.1	Nombre d'activitats adreçades als centres de secundària.
		IN04-P.3.1.1	El grau de satisfacció de les accions de promoció portades a terme, mitjançant enquestes als agents implicats.
370.3.1.1	Perfil d'ingrés i captació d'estudiants	IN05-P.3.1.1	Aptes de fase selectiva

**370.6.1 RECOLLIDA I ANÀLISI DELS RESULTATS**

370.3.1.2	Accés, admissió i matrícula	IN01-P.3.1.2	Relació demanda/oferta de places d'un ensenyament de grau - L'indicador es mesura amb la informació facilitada per l'Oficina de Preinscripció sobre la demanda en 1a opció de l'estudiantat pre-universitari que vol cursar els estudis de la titulació respecte de l'oferta de places.
		IN02-P.3.1.2	Relació de matriculats nous segons la via d'accés.
		IN03-P.3.1.2	Distribució dels itineraris i les notes d'accés als ensenyaments de grau de l'estudiantat procedent de la preinscripció.
		IN04-P.3.1.2	Relació demanda/oferta de places de màsters oficials amb detall de la seva admissió i matrícula.
		IN05-P.3.1.2	Distribució del promig de crèdits matriculats per estudiant i titulació.
		IN06-P.3.1.2	Evolució de la matrícula.
		IN07-P.3.1.2	Distribució territorial dels estudiants de nou ingrés.
		IN08-P.3.1.2	Distribució per gènere.
		IN09-P.3.1.2	Nombre d'incidències del procediment de matrícula.
370.3.2	Suport i orientació a l'estudiantat	IN01-P.3.2	Nombre de sessions realitzades.
		IN02-P.3.2	Valoració de la satisfacció de l'estudiantat.
		IN03-P.3.2	Valoració i propostes de millora per part de la Delegació d'estudiants.
		IN04-P.3.2	Valoració de la participació dels diferents grups d'interès.
		IN05-P.3.2	Visites al web FOOT (període 15 de maig a 15 de juliol).
		IN06-P.3.2	Valoració de les accions de tutoria portades a terme.
370.3.3	Desenvolupament de la metodologia d'ensenyament i avaluació	IN01-P.3.3	Resultats de l'avaluació de l'estudiantat.
		IN02-P.3.3	Grau de satisfacció sobre la metodologia docent.
		IN03-P.3.3	Evolució del nombre d'estudiants/es matriculats/des per assignatura.
		IN04-P.3.3	Evolució del nombre d'estudiants/es suspesos, no presentats i aprovats per assignatura.
		IN05-P.3.3	Distribució de les qualificacions per assignatura.
370.3.4	Gestió de la mobilitat de l'estudiantat		
370.3.4.1	Gestió de la mobilitat de	IN01-P.3.4.1	Percentatge d'estudiantat titulat amb un mínim d'un quadrimestre a l'estranger.

**370.6.1 RECOLLIDA I ANÀLISI DELS RESULTATS**

370.3.4.2	l'estudiantat Gestió dels programes de mobilitat	IN02-P.3.4.1	Percentatge d'estudiantat estranger rebut a partir de programes d'intercanvi.
		IN03-P.3.4.1	Percentatge d'estudiantat que marxa dins de programes d'intercanvi.
		IN04-P.3.4.1	Satisfacció dels estudiants i les institucions de destí.
		IN05-P.3.4.1	Evolució del nombre de convenis.
		IN06-P.3.4.1	Nombre de països.
370.3.5	Gestió de l'orientació professional	IN01-P.3.5	Nombre d'estudiantat que ha sol·licitat assessorament
		IN02-P.3.5	Nombre d'estudiantat que participa en tallers
370.3.6	Gestió de les pràctiques externes	IN01-P.3.6	Nombre d'estudiantat que ha realitzat pràctiques externes, segons la seva modalitat.
		IN02-P.3.6	Nombre de convenis de cooperació educativa.
		IN03-P.3.6	Nombre d'hores realitzades en pràctiques externes.
		IN04-P.3.6	Percentatge de titulats/titulades amb pràctiques en empreses.
370.3.7	Gestió d'incidències, reclamacions i suggeriments	IN01-P.3.7	Nombre d'incidències.
		IN02-P.3.7	Temps mitjà de resolució.
370.5.1	Gestió i millora dels recursos materials	IN01-P.5.1	Nivell d'ús dels espais de l'FOOT
370.5.2	Gestió i millora dels serveis	IN01-P.5.2	Grau de satisfacció dels usuaris
370.7.1	Publicació d'informació i rendició de comptes sobre els programes formatius	IN01-P.7.1	Indicadors d'utilització dels canals d'accés a la informació i documentació del Centre.
		IN02-P.7.1	Incidències, reclamacions i suggeriments relacionats amb l'accés i disponibilitat de la informació sobre les titulacions

Aquestes indicadors i dades es poden consultar a través de la Memòria anual de la FOOT (<http://foot.upc.edu/ca/lescola/memories-anuals>), de la Memòria anual de la UPC (<https://www.upc.edu/memoria/ca>), o en la WEB de Dades estadístiques i de gestió de la UPC (<https://gpaq.upc.edu/ldades/>).



Tal i com s'ha esmentat anteriorment, la Universitat, a través del [Gabinet de Planificació, Avaluació i Qualitat \(GPAQ\) de la UPC](#), elabora un Catàleg d'indicadors de la UPC on figura una fitxa codificada i completa per a cadascun d'aquests indicadors.

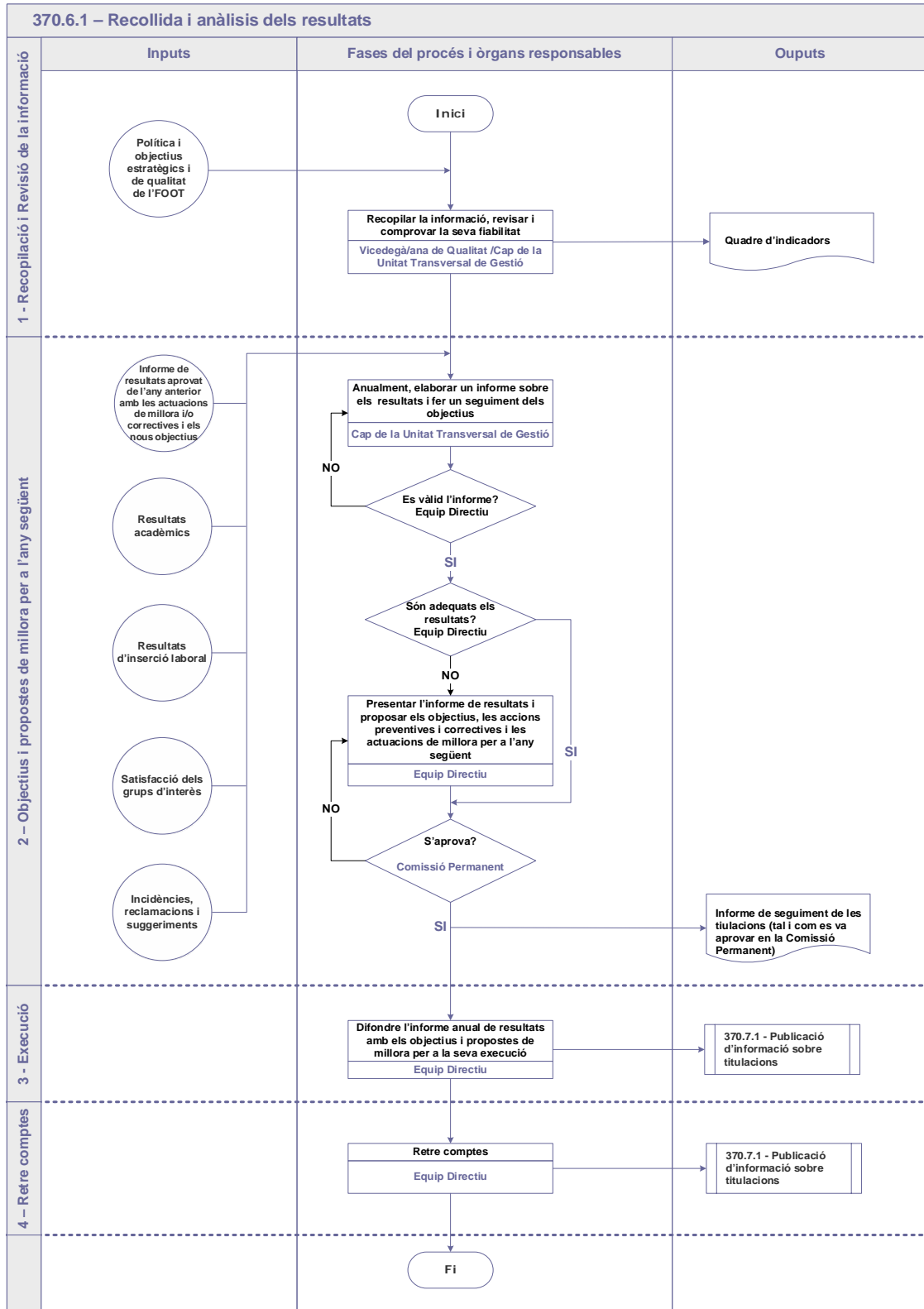
Paral·lelament, el portal de [Coneixement de l'AQU](#) també proporciona un exhaustiu detall de dades i indicadors dels diferents grups d'interès de les diferents titulacions.

L'Equip Directiu té la facultat de definir nous indicadors o modificar els existents, en funció de les necessitats que requereixi el seguiment d'aquest procés.

5. EVIDÈNCIES

Identificació de l'evidència	Suport d'arxiu	Responsable
Quadre d'indicadors	Format digital	Vicedeganat amb competències de la Qualitat
Informes de Seguiment de les Titulacions: Objectius, accions correctives i de millores	Format digital	Vicedeganat amb competències de la Qualitat

6. FLUXGRAMA





370.6.1 RECOLLIDA I ANÀLISI DELS RESULTATS

